

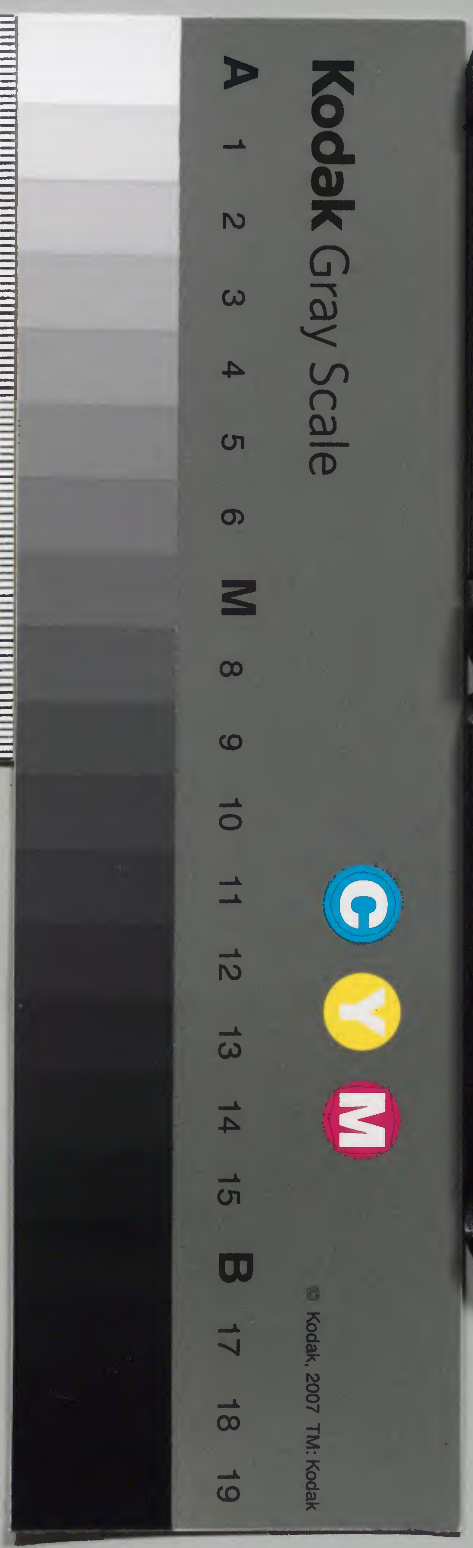
# 羣書類從

八十二下

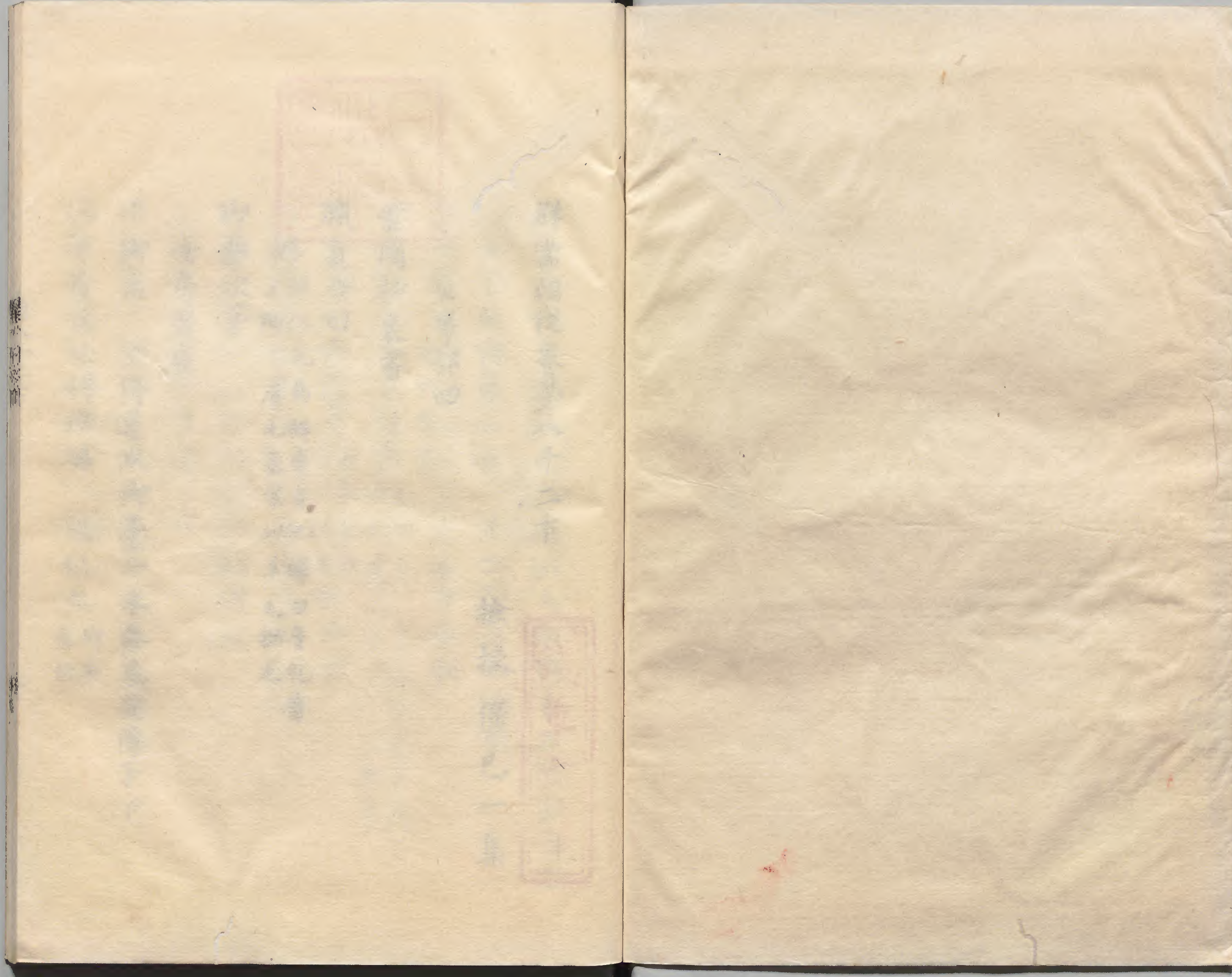
內閣文庫			
三六函	六六六冊	一八六九〇號	和書類

內閣文庫			
三九函	六六六冊	一八六九〇號	和書類

內閣文庫	
番號	和 18690
冊數	666(114)
函號	215 3







皇朝通志

卷五

皇朝通志

皇朝通志



群書類從卷第八十二下

淺草文庫

檢校保己一集

公事部四

雲圖抄裏書

職負令曰

褥謂然毛為褥席者也釋曰音乳屬  
反褥毛席也基案以羊毛然也

御藥次第

女房著座

次御出一次得選取御臺一本叅鬼間障子下

次女房取之傳陪膳次供之御座東面





次供御齒固

采女二人昇青瑯門上座

從第二間御几帳上供之女房傳陪膳

次藥子入鬼間著座

次藥女官六人取御藥等候弘庇

次後取叅上著座

次藥子飲酒藥正取之留

次女官供御酒蓋

蓋藥正取之留

向御生氣方飲御

返給御酒蓋

次給後取

盛御酒蓋於土器

次女官退歸

次女官供御藥

如初

次女官又供御藥

此間入御夜御殿立御東向戶供御手水間圓座陪

膳供御酒蓋

入自二間南御障子供之

次還御本座

次陪膳取御蓋復本座

藥子退出

次後取取酒蓋退出殿上

置小臺盤與長臺盤之中間或置小板敷邊

次入御

次罷

次於朝餉供御膳

御裝束

御直衣上著御生氣御衣

陪膳

尋常唐衣裳其上著生氣唐衣生絹釵子髻

尚藥

泥繪唐衣纈纈裳花簪著生氣唐衣

役供

命婦歲人各二人同藥正但不著生氣唐衣

藥子

總角例童女裝束其上著生氣汗衫



采女 二人同藥正裝束  
但着生氣唐衣

藏司進之

女官六人 理髮例  
裝束

女叙位次第

御裝束了尅限出御 執政著座

喚入頭藏人參進承勅喚執筆人 以六位  
令召

次依召五位藏人持參續紙等

次近衛將持參院官御申文

次召小輪轉勘文 或先召之頭  
仰外記召之

事了執筆退出 位記封之在御所

撰同中文事

於石灰壇若鬼間撰之 或曰鬼  
間非也 撰了入御硯管蓋雖

袖書橫不置之以勘文橫置之職事皆不參堪事之

者四五人順其事云々

短冊

典侍申加階 掌侍申加階 采女申加階

采女入内 藏人申爵 采女 坊家 東豎子

圍司 女史 水取 采女已下不  
書申字也

撰男叙位申文儀 除目大  
略同

頭五位藏人各奏申文了於晝御座撰之行事藏人



頭設續紙一兩卷搔板續飯紙捻等堪事之人或書

之煩貫首已下職事七人列居畫御座第三間以南

云々以北為上各相對宿老貫首以陪膳圓座令敷之雖

無所見自為流例六位下薦至于石灰壇群居或云

下薦一人不堪執筆之人可候先令書荒短冊兩藏人

殿上云々可隨貫首之左右隨貫首之傳給申文閣下

人各取件短冊三四枚置前隨貫首之密々置閣下

付之若有難之申文并無指事之申文密々置閣下

不可謂大東是也爰不稱之密々儀也

次撰了後堪能之藏人書目錄令草畢後頭一見聊

加校正若有所習者猥不可改定云々

次書目錄之藏人逐電起座清書之以申文表卷用

書之一通獻殿下也先例於御膳宿之故實也二卷

若直廬閉戶書之全使不他見事也

其間付小短冊畢盛御硯管蓋上先以顯官置上之

方書小短冊并袖書事六位無其人時五位書之

或雖目錄無憚書之申文多之時以紙捻結之

必可名取申文等

外記史式部民部丞等申爵

八省輔申加階 諸司長官申加階

諸道博士申加階 近衛將監申爵

是皆定例也依申文可左右之

次申氏爵

次一加階無申字只書一加階先例無受領巡年之

者此恩云云近代全無此儀只次治國同無

從下勞久積之人隨便有恩歟

從下勞久積之人隨便有恩歟



次別功同無中字之類募成功申加階及叙爵

次袖書同前

假令其人以造官賞申加階其人讓子息之類也

又大臣家令同入此東書云左大臣申家令爵其姓某

尅限召諸卿頭下知行諸卿參集殿上之後召藏人

藏人參進依召殿下殿下或不待召御着座參御

次又召人被仰執筆人可參由也

次執筆著座有管文等事

御齋會內論義次第

公卿著右近陣陣官人勸酒看次將勸盃上卿仰可

入僧之由仰外記僧侶入自月花門徘徊場藏人傳召右向

仗召之著青色出居著座公卿參上先是主殿舉炬

西官記上卿參上之後舉之次加持香水東寺僧綱立讀結番律師

顯宗僧綱召立番僧論義畢一人留隨喜公卿置笏

賜祿僧綱料公卿取之藏人傳之凡僧料侍臣取之出納傳之但藏人頭料藏人傳之

僧綱白褂 律師紅染褂 講師白色襖子

聽眾黃衾 威儀師黃衾

次威儀師請布施呪願立座前次僧退下

次公卿已下退下

賭弓次第延引之時被仰上卿



四府將佐奏箭奏者蔵人奏之

先是引射手

天皇出御射場御青色御草鞋内侍候御劔壘女房六人扈從不候式管

次次將著出居座

次御座定先是置劔壘於右机出居稱警蹕

次召公卿出居將依仰召之次公卿奏入著座

次左右大將奉奏文中先左次右御簾中付内侍奏之

一方有障不奏之時一方大將奏左右若兩方大

將有障之時上卿奏之

次御覽了目召上卿次上卿奏進給之復座

次召左右次將的付次次將等奏進給奏退入

次次將取筆硯着的付座

次出居仰懸的上卿不氣色木工寮懸之次的申著床子

次籌判著座兵衛籌判近衛射了之後相替著座

次矢取度近衛七人兵衛七人兵衛矢取近衛射了可渡欵

次近衛將申射手障上卿令頭次近衛依次射

次一二度之間給衝重於公卿出居等内膳大膳給之造酒心勸

平盃唱

次御厨子所供御膳射手跪押屏風懸膝供机上了陪從蔵人頭直屏風退下

菓子物少御臺二本出無名門之時稱警蹕二御臺



不稱若御簾中者加御飯自御後供之不稱警蹕

勝方將曹若府生取布兵衛准之

次兵衛佐申射手障奏聞同前

次兵衛依次射之或一二度止之

十度可射而不及其負止之以頭蔵人被仰上卿

勝方大將替等行罰酒 次勝方奏樂持之時左右共舞

次次將以的付奉上卿以頭蔵人令奏之

次的付將等退入 次還御稱警蹕

勝方大將令奏饗祿事近代絕畢

今日出射場之時頭蔵人持弓箭例也或有不除持之人

四府將佐之外非職侍臣不持弓箭

除目事

袖書事目錄与申文能可令別

蔵人行佐申紀伊守

蔵人所出納中原申外記

瀧口藤原宗季申左馬允

是則書目錄之躰也申文之銘尔ハ蔵人二字瀧

口二字許也

權中納言源朝臣二合申諸司助某

是亦書目錄之体也申文尔ハ權中納言源朝臣







先是居陣饗 朝座了緇素退下

御殿夕座鐘藏人令打之

引茶 或第二日 或第三日 往古

朝夕兩座畢引之四位一人 持灑水乳堦盛不

位一人 無持笏 次藏人三人 副散杖不居折敷

茶近代次人持甘 於折敷持之 五人次第雁行先四位至于額

間昇長押上進寄僧綱座前次第洒水了退下孫

庇洒水于允僧等不洒威儀師畢退出殿上次五

位如初進寄六位從之 先甘葛次茶各飲之 先是

行事藏人令昇立引茶雜具於小板敷前也各取

之自殿上上戶可出之南殿引茶雜色等奉仕灑

水并陪膳東西相分所衆六人役送昇自西階

御論義 第三日

番夏

藏人頭召威儀師仰御論義事先令行夏藏人數弓

場殿座 掃部敷頭座 東面 僧綱座 北面 威儀師座 西面

座前置 敷畢各著座威儀師以論匠交名付貫首貫

紙筆 代不奏返 給復座番僧綱相共結之威儀

首奏覽之 書杖近 師書五雙了先覽僧綱次覽貫首々々奏覽返給如

初 或記留 人々起居 威儀師注二 御論義之間貫首



大内之儀候殿上之上戸内邊里亭中殿之南廣庇  
邊歟可隨便之論匠座以圓座二枚僧綱座南敷御簾前  
次南殿論匠四人依召候簀子座次第論義番僧綱召其交名  
了僧徒退出

結願日第四

撤佛聖供机佛前立机置佛布施綿世也絹裏南殿御殿

皆以如此又立行香散花机又敷公卿并出居座

次令打鐘并奉之 次出居著座 次上卿昇

次衆僧昇 堂童子著座 了有行香如初日

法用之後御殿頭中将仰度者南殿出居次将仰之

了王卿著陣饗少納言勸盃次大弁候氣色如例

不申上起座於床子座見申文卷數還著次史覽申

文上卿覽了返給史着内侍所

臨時祭次第石清水賀茂准之但石清水無還立賀茂還立御神樂

雞鳴行事蔵人懸舞人陪從裝束

衛府蔵人有二人之時春上臈行之無衛府之時

文官下臈人陪從勸阿門勤阿中

大盤所渡殿并御裝物所引綱懸之

内蔵寮居朝飯弓庭居之二行對座拂曉為給裝束所奏舞人料也

平旦使賜御衣半臂下襲表御袴等



舞人陪從給裝束宿袍給之舞人為先地下人

主殿供御浴

奉仕御裝束

先垂東庇御簾額間以南反燈樓網南第五間或第四間賀茂

間北敷小筵二枚於其上供半帖為御座石清水當

御座庭中去欄一敷葉薦一枚掃部其上立黑漆案

二脚藏寮安御幣石清水三捧賀茂去机五許尺敷

圓座二枚為使宮主等座使華八幡南面賀茂北

出御位袍御束帶藏

次供御贖物高杯二本內藏弁備御膳棚頭為

次宮主獻大麻入自仙花門就長橋供之陪

次宮主著座次使著座入仙花門

次舞人引御馬入瀧口戶舞人不足

御稜畢宮主退出

哥人發物聲於北廊戶外發之拍

次引出御馬次撤御贖物

次使捧御幣立石清水一度持之賀茂先

御拜兩段再拜次使置幣退出

次入御次撤御幣并御座等

次上卿奏宣命次奉仕御裝束第三間見指圖



次藏寮居饌官人之已

次出御麴塵御袍

次公卿著壁下座藏人告

次藏人頭奉仰喚使以下

其路經公卿後吳竹西於北廊下告召成由歸時

經吳竹東出自仁壽殿西砌南第二間末不著履

次使已下著座傳召之間於北廊戶

一獻使舞人內藏頭若藏人頭勸之所衆取

二獻使公卿勸之殿上五位取瓶子哥

公卿著垣下座勸了著座賜衝重

三獻同前公卿著垣下座賜肴物同前

次立挿頭花藏人取之立長

次安螺杯銅盞藏人從手取之安長橋

四獻同前垣下同前

五獻同前公卿或不就垣下座近代不過

天永三年冬初以三獻止之希代例也

次賜重杯圓座雜色以下取之舞人座

舞人殿上四位二人

哥人五位一人所衆取之近代五

次賜挿頭花五位藏人賦之若故障者六位上薦

非也云々次使以下退出自下次入御



次撤庭中座并饌等 次主殿掃除庭中

次賜公卿圓座 南第三間箕子并長橋敷

次出御 次公卿著座 頭召 次侍臣著座 壁下

次藏人頭依仰傳召 其路如初著香

次使哥人等奏進 於竹臺邊發哥笛

或此間被仰一舞

次列舞 舞了使已下退出

次入御 次公卿已下退出

石清水還立御前儀 近代漸絕畢於

藏人奉仕御裝束如昨日 堂上

使歸奏奏事由 次出御 御直

次公卿奏上次召使已下 如昨日此間

次奏舞 如昨 次使已下退 次入御

次掃除 次掃部鋪庭座 如昨

次所司居饌 先例雜色 次御出 次召

次巡行 無定數大 次賜祿 使人陪白單重

次入御 次使已下退出

撤御裝束

弓場殿儀

所司鋪座 二行對座 所司居饌 扱如朝飯人長同



使已下歸參奏事由  
次巡行三獻四位

次下箸同前  
次賜祿同前

御神樂次第

出御御直衣  
御御直衣  
御御直衣  
御御直衣  
御御直衣

次侍臣所衆著座

次藏人頭傳召  
次使以下居分位次

次人長著座

初獻殿上四位二人相分勸盃所衆取瓶子

二獻同前  
三獻同前  
次下箸

次人長出居召仰諸司掃部  
次令立座

次人長召笛篳篥琴歌等一笛本篳篥末琴本

次依次分居了  
次笛篳篥相和

次使以下如本居分

次人長申請可勤仕神樂之由

次召人相分著座  
次神樂

次哥韓神之時人長立舞

次神盃同前召人并人長  
次人長進召才男

次人長申請可勤仕先張由復座

次先張終頭哥朝倉

次哥其駒之時人長立舞此間藏司

次侍臣賜使已下祿使人白單衣各一領  
次侍臣賜使已下祿使人白單衣各一領



次賜召人祿各匹絹藏司次使已下退出

次入御 次公卿已下退出

灌佛次第

主上出御簾中兼供御座 出居泰上

次公卿置布施著座

次侍臣置布施不泰公卿之布施藏

次藏人置女房布施或公卿之不泰已前置

次導師泰上身子僧次導師法用就散花机取花

次導師就鉢机下取金銅杵三灌乍立讚嘆復座

次公卿依次灌佛 次侍臣四位五位各一人灌佛

次給導師被物 次僧退 次公卿退

次出居退下 次下庇御簾女房灌佛

先是藏人撤布施置小板敷給藏人所出納書送文

導師房

布施法

大臣五帖 大中納言四帖 宰相并三位三帖

四位五位二帖 六位并小舍人一帖

最勝講次第

先供御浴 次上卿召貫首問事具否入從殿上戶

令奏事具之由於朝餉次仰上卿云發語



次上卿可令打鐘之由被仰或仰殿上并但為右大  
事藏人仰之自餘頭亦如此

次出居昇御直衣依簾中

次公卿泰上儀早晚不知之

次左右堂童子著座法用之後相分左

次威儀師就御經宮下取當日可被講之卷二間置

之每日如此

次藏人頭跪導師右邊仰御願趣天下泰平之由也

口傳云行事藏人兼以用意每日別結二卷挿御

經上故實云々

講演畢僧退 次入御 次出居退

次有夕座一同朝座

次々日自餘次第如此但上卿每日被奏事由仰聞

食之由結願之日賦花筥之後頭中将仰度者事

兼日於晝御座被定僧名如御讀經亥於晝御座被

先令勘日時次持叅紙筆書之內覽之後下至一上

云云

弓場始次第

時刻出御麴塵御袍御挿鞋往

近衛將候御劍無內侍 下侍戸前供筵道



次出居將出無名門者座並取弓矢自座下後者座

次御座定排西屏風著御倚子近衛

次出居召左將監名於右机柄東

次出居向左仗召公卿其儀度階下經軒廊第二間

復本座或云立南殿南階間柱下北面

次公卿著座各取弓箭渡

次撤御射席六位二人不著沓進出經

次撤臣下射席六位一人間東柱南撤之

次矢取內豎著座經堀前一人來南殿坤壇上立簡

次召能射不著沓故實

先頭仰上卿其路副軒廊西第一柱中居上卿前其

言藤原朝臣實能

次賜公卿衝重侍臣役送之

次賜出居所衆役送

次召所掌所掌取副簡硯等於弓叅

次書別射手念人度數

一上卿自召職事々々進出居于上卿前奏聞之

後定之上卿自御後奏之近代說也或云職吏取

次所掌捧簡經天覽進出跪覽之



次所掌一々唱名射手稱唯

次所掌著的付座持簡碗等進出著之但所掌入射

次賜的付衝重居飯所

次內藏寮獻懸物取白絹五匹以絹裹之付木枝藏人

南其路經上卿座前柱南出居前往反

次獻射分錢進置机上近代用藏人二人昇之

次后宮獻懸物取女裝束一襲付木枝藏人

次依次射之取進出向御座奉其人藏人頭可准之

度勝時每度後塞進出取錢一貫一拜置机下歸

入近代無此儀云云

次一度間御厨子所供御膳菓子干物并備

侍臣向御厨子所取之經殿上與座降自小板敷

不著沓出無名門於橋上稱警蹕進高欄下懸膝

供之藏人頭為陪膳先取一御臺居御箸進出排

屏風東方候欄內供于左置物机上供膳間射手

等偃弓

次五度射了近代或以

次的付退出退出儀如初但飯出簡可覽上神門外南

次勝方拜勝方王卿侍臣相率立射場東庭異行位再

若又有中科者依仰出給懸物一拜退入云云近代此

分給公卿侍臣但一貫必給矢取內豎云云近代此



儀絕 次入御 右府大將稱警蹕若不候者宰相

臨昏時主殿供炬火 入月 若不候者出居稱之

其儀出居起座來于侍臣座前仰可供炬火之由

寮頭若助允一人捧炬火進出射堂良角柱下掃

部寮儲膝突稱舉火允若屬一人於射場殿翼角

柱下當的付座南舉之又分下部遣棚下舉火懸

物等無中科者之時納所御倉 近代小舍人等取之尤非也

今日王卿侍臣差矢取弓 今日路偏無名門也

五節次第

丑日

舞姬等入裝束了後預藏人觸其由於貫首 大哥

後可 藏人頭奏聞 或令藏人奏聞

次御出 頭以下前行 秉脂

入太師局 殿下同入給 他公卿徘徊馬道邊隨

次舞姬等入 必無次 第茵几帳各以具之薰爐持

立几帳但立舞之 時撤件几帳云々

預藏人每度搔起束帶

次大歌發歌笛 小歌 次舞了退下 六位抱之

次還御

寅日



人數多之時上臚著小臺盤六位必群居小板敷臚下

一人在小壁下行事預兩貫首已下殿上四位六位

皆泰元是旦亥也近代及晚頭

先初獻下臚臚次二獻差繼次三獻四臚

朗詠或二獻有之五次四獻三臚

雜藝命或二臚只隨貫首

次五獻取瓶子但兩貫首酌臚人取之

次被尋預預臚人昇小板敷饗應之時下臚皆悉取

大杯共勸獻六人取之饗應之時下臚五人取之

三臚之間解預臚人紐可隨頭若

次預依仰朗詠今樣芋勸之

次袒裼著沓此間有通渡殿并朝餉御湯殿迴五節

所次泰后御方或有盃酌本所官司若職事

同夜御前試

預臚人奉仕御裝束刻限太師泰上預臚人

次舞姬依次泰上或無次

臚人頭於南殿西腋戶下禁寮陪從闕入免入者

髮上一人帳取几童二人持薰自餘不泰

次殿上戶右青璫門閉之不開

次主殿官人自北廊列立庭中舉炬火



次大哥叅上着座次發哥笛

次舞了内侍宣可返御哥之由

次蔵人頭問大哥人御物忌之時不問其詞云誰

卯日

殿上宴飲如昨日但今日省略三献召預依可有童

御覽也

童御覽

奉仕御装束后宮御所本官大夫若親昵公卿官司奉仕之

次御座定公卿候簀子敷或賜圓座但不賜故實也

次童女叅御前雲客副之或召扇雲客持叅

次下仕叅蔵人副之各一所叅了又召他所也 夏了次第退

入夜行幸中院其儀在別

辰日節會御装束儀見記文

次第了及三獻大哥發哥笛先是舞姬叅上候御後

下小忌大盤之後舞姬叅上髮上圍司相副於第三間列舞

主殿女孺四人秉燭照舞了舞姬退下哥人退下

次入御也

御佛名次第

初夜 亥一刻打鐘

仰御導師等初夜御導師自亥二刻至子二刻後夜御導師自子三刻至丑四刻



出居著座 近衛官人奏時 近代無之 依至子二刻

公卿 叅上 中少將 御導師以下 叅上 右青瑣門 叅上 經

次指油 六位 堂童子二 次御導師著禮盤

次堂童子著座 入庇南第一間 天僧座北頭 跪取花

薦授 御導師當願 衆生梵唄二段 下著入盤下

次堂童子授花 管復座

次散花 引率衆僧 列立導師下 立列法用畢 新御刻

次堂童子取花 管 次居火爐

次御導師佛名散花 初夜後夜了

次僧退 次名謁 頭問之 雖候座上 於

公卿以下退下 先是於出居座勸酒看

第二夜

打鐘仰御導師 初夜自亥二刻至子二刻半 後夜自子三刻至丑二刻半

自餘如昨 但左近陣 居柏梨

第三夜 如去

後夜了 誦錫杖 被綿 錫杖之間 被之五位 役之

行香 六位 取 祿 授公卿 取之 五位 藏人 僧退下

名謁 殿上 近 公卿 賜衝重 勸盃

勸薯蕷卷 六位 役之 公卿 退下 出居退下

內侍所御神樂次第



刻限渡御供筵道御束帶藏人頭供御草鞋取御裾

御座定先御拜御頭獻侍臣著座次遷却々神樂座

次召人依召著座次人長著座

次初獻四位二人勸盃所衆二三獻同之

御神樂儀同臨時祭賜上賜之諸大夫以下雜色所

衆役夏訖還御如初

此書者故都護納言為藏人頭時故右金吾被鈔  
出云云件草傳在此家而去年依不意夏文籍紛  
失之間已為其中雖為才幹不肖之身猶有愚忠



奉公之思彼正本金吾御自書傳在故前納言朝方

之許仍所借請侍中左司郎朝方也寫圖書銘于

時永曆寂初之年無射上旬之候也近代識者之

家以之為明鏡云云為規模而已

末葉左監門員外將軍兼長秋內給夏藤原為親在判

嘉應二年仲春之比以右中將御本寫之畢子細  
被書載仍所寫留也

工部尚書藤原親雅在判



右雲圖抄者鳥羽院御宇按察中納言顯隆為藏人頭時所命其弟右衛門權佐重隆鈔出也後散逸獨藏其姪權大納言朝方家右中辨為親者朝方從父兄弟也因請寫一本於其家今刻者蓋為親真本云



群書類從卷第八十二下



